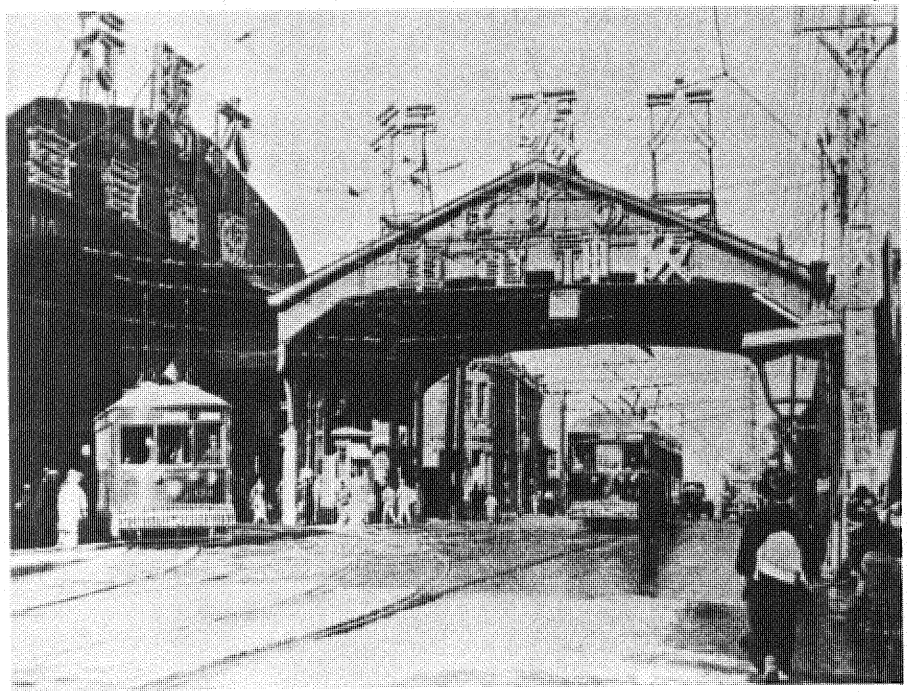


昭和初年の滝道付近（現在フラワーロード）



鉄道高架基礎工事中の滝道踏切付近で、二二が現在の三宮駅となった。（昭和四年九月写）

昭和はじめの三宮滝道付近。阪神電車の終点は三宮滝道（現在フラワーロード）にあった。写真の右方は市電磯上線で、昭和十年十月、市電の国道線開通によって廃線となった。



三宮駅前で防空演習を行う（昭和十九年）



居留地の外人クラブ（現在の東遊園地）